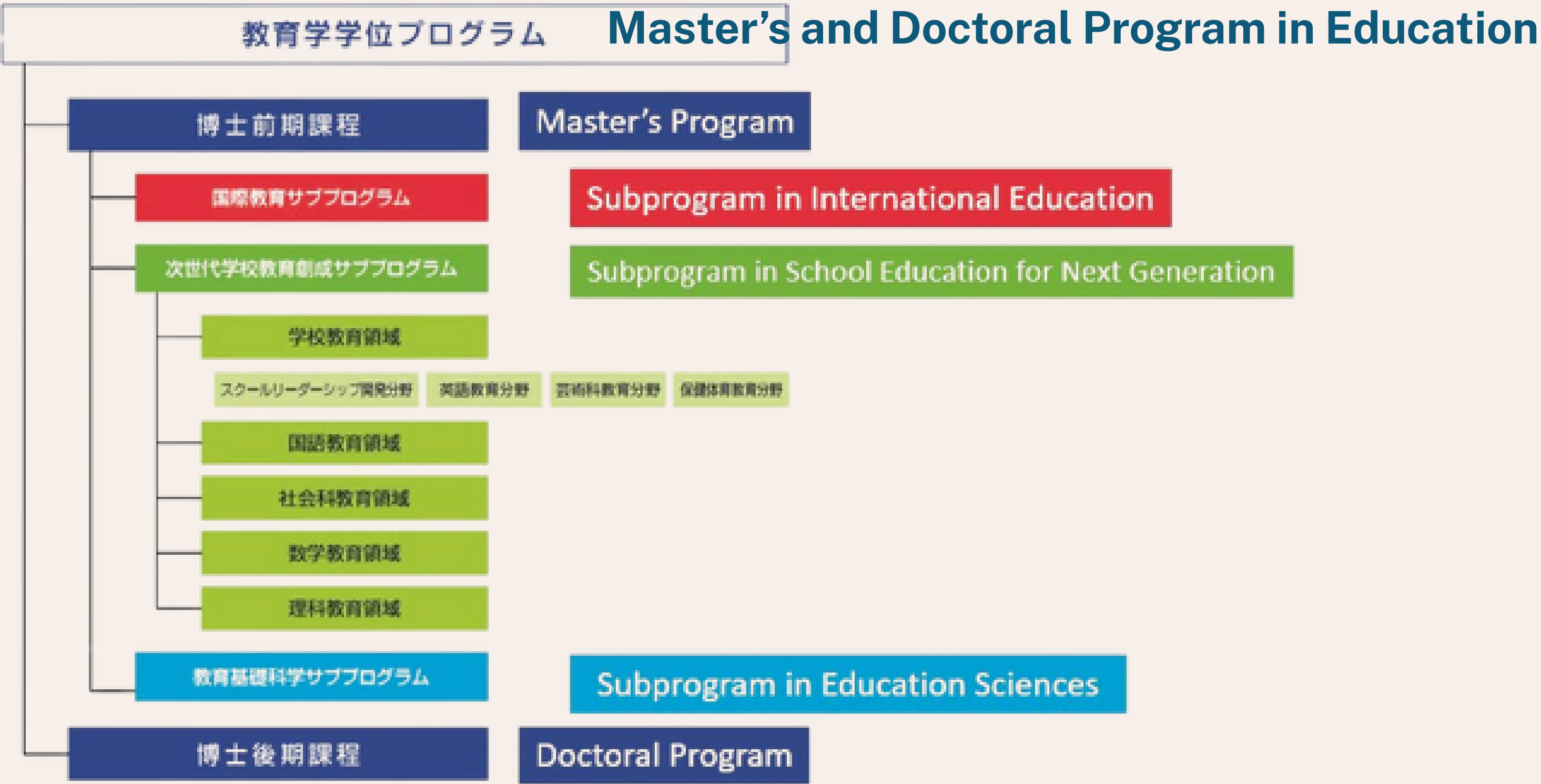




**UTIE**  
**国際教育サブプログラム**  
**SUBPROGRAM IN INTERNATIONAL**  
**EDUCATION**  
**INFORMATION SESSION**



# 教育学学位プログラムの構成





# UTIE Faculty Members

Those highlighted in pink are available to serve as supervisors (in 2025)



**Teruyuki Fujita**  
藤田晃之



**Kaori Kikuchi**  
菊地 かおり



**Hirofumi Hamada**  
浜田博文



**Wakana Kawakami**  
川上若奈



**Shizuko Umetsu**  
梅津静子



**Masahiro Tanaka**  
田中正弘



**Yuichi Furuta**  
古田雄一



**Tastanbekova Kuanysh**  
タスタンベコワ・クアニシ



**Tomoko Tokunaga**  
徳永智子

# 筑波大学大学院 人間総合科学学術院

## 人間総合科学研究群（博士前期課程）

### 教育学学位プログラム

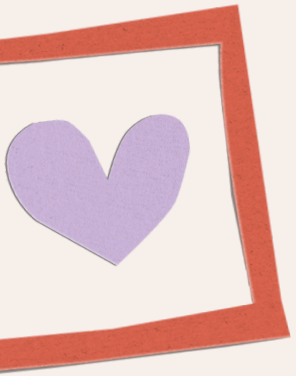
### 国際教育サブプログラム

Subprogram in International Education,  
Master's Program in Education,  
Degree Programs in Comprehensive Human Sciences,  
Graduate School of Comprehensive Human Sciences,  
University of Tsukuba



**“UTIE”**





# AIMS AND OBJECTIVES, STUDENT PROFILE

## 目的・目標・求める人材像

- To develop the knowledge, skills, and concepts necessary for successful practice and research in a globalized world.
- To develop **internationally minded inquirers** with a sound understanding of innovative thinking in education and the skills necessary to plan and conduct research on issues in International Education.
- グローバル時代を牽引する教育・研究能力の育成
- **国際的視野をもった探究者**を育成することを目的とし、国際教育の分野を牽引する教員及び研究者として、またグローバル化する社会におけるリーダーとして幅広く活躍することが期待されます。教育における新しい理論を理解し、国際教育に関する諸課題を研究する能力を修得することを目指します。

**Two-Year  
Master's  
Program  
2年間修士課程**

In the first year, most students take several courses, while in the second year, they focus on writing their master's thesis.

1年目に授業の多くを履修し  
終えて、2年目は修士論文の  
調査執筆に集中する学生が多  
いです。

**Face to Face  
対面**

The course is primarily conducted face-to-face, as we value in-person communication.

授業は基本的に対面で行  
われます。わたしたちは  
対面でのコミュニケーションを重視しています。

**Enrollment  
number  
募集人数**

The enrollment number is around ten.

募集人数は10名程度で  
す。

**Language  
言語**

Courses will be offered in both English and Japanese. Students who wish to pursue the **IBEC** will complete most of their coursework in English.

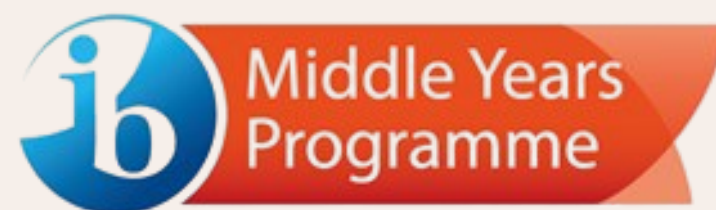
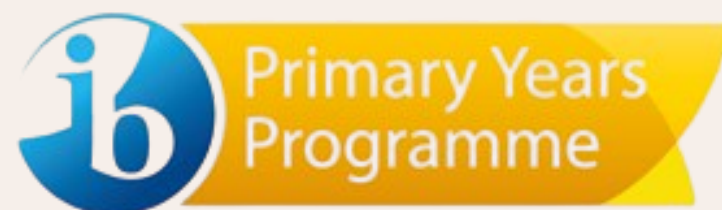
英語と日本語の授業がありま  
す。**IBEC**に関連する授業は  
全て英語です。





# What is the International Baccalaureate (IB)?

- The International Baccalaureate (IB) is an international educational programme implemented in schools around the world.
- Whole world: 6,032 schools
- In Japan: 130 schools
- Features of IB education: Student-centered, Inquiry-based, Concept-based, International Mindedness, etc.
- There are 4 Programmes: PYP (Primary Years Programme), MYP (Middle Years Programme), DP (Diploma Programme), and CP (Career-related Programmes)
- IBとは世界中の学校で導入されている国際的な教育プログラムです。
- 世界全体： 6,032 校
- 日本国内： 130 校
- IB教育の特徴: 児童生徒中心、探究学習、概念学習、国際的な視野、等
- 初等教育プログラム（PYP）、前期中等教育プログラム（MYP）、ディプロマプログラム（DP）、キャリア関連プログラム（CP）があります。



14 JUNE 2025



# What is IBEC?



- IBEC stands for **I**nternational **B**accalaureate **E**ducator **C**ertificates.
  - Having an IBEC can serve as evidence of a strong understanding of International Baccalaureate (IB) education.
  - A certificate awarded by the International Baccalaureate Organization (IBO) to an individual who has completed a course of study which the IB has recognized as addressing a prescribed set of learning outcomes
  - The IB educator certificates are NOT a teaching license.
- 
- IBECとは**I**nternational **B**accalaureate **E**ducator **C**ertificates (IB教員資格)のことです。
  - IBECを取得することで、IBのことをよく理解していることを示すことができるといえます。
  - IB規定のコース修了者にIB機構から授与される証書です。
  - 教員免許ではありません。





# What types of IBEC certificates can we earn at UTIE?



## IBCTL (IB Certificate in Teaching and Learning)

- The IBCTL was designed for educators who are looking for a solid grounding in the theoretical underpinnings of IB teaching and learning.
- The IBCTL is program-specific. You need to choose from PYP, MYP, or DP. Although you select only one for the IBCTL, the UTIE curriculum is designed to provide a well-balanced understanding of the entire IB continuum.
- IB教員資格（CTL）は、IB教育の根本にある理論をしっかりと理解したいという教員のために開発されました。
- IBCTLはPYP, MYP, DPからひとつ選択します。IBCTLの選択はひとつであるものの、UTIEではIBプログラム全体についてバランスよく学べるカリキュラムになっています。



# What types of IBEC certificates can we earn at UTIE?



## IBACTLR (IB Advanced Certificate in Teaching and Learning Research)

- The ACTLR was designed for IB teachers who wished to investigate issues related to IB pedagogy and their practice.
- You can earn both the IBCTL and IBACTLR once you have fulfilled the requirements.
- IB教員資格（IBACTLR）は、IBの教授法と自らの実践について関連する問題について調査を進めたいIB教員のために作られました。
- 必要な要件を満たせば、IBCTLとIBACTLRの両方を取得できます。





# Why **IBEC**?

As an IB educator certificate holder, you receive the following benefits:

- A valued credential
- A competitive advantage
- Access to the resources of the IB community
- Opportunities for collaborating with IB educators
- Holders of an IBEC meet the professional development requirements for IB world schools

## IB教員資格保持者の利点

- 価値のある証明書
- 競争上の優位性
- IBの教材へのアクセス
- IB教員と協働する機会
- IB認定校の教員研修の要件と合致

# Why UTIE?



- Opportunities for critical analysis of IB practice
- Explores broad themes in international education
- Learning together with someone different
- English Environment
- IBEC in the Master's degree
- Practical teaching experiences & research

- IBの実践について批判的分析の機会を提供
- 国際教育に関する幅広いテーマについて探究することが可能
- 異なる他者と学び合える環境
- 英語が飛び交う環境
- 修士の学位もとれるIBECプログラム
- 教育実践と研究の両方を学べる環境





**The requirements for completing our program and obtaining the IBEC are different, but there is considerable overlap.**

修了要件とIBECの要件は異なりますが、重複する点も多いです。

<p><b>3 credits : basic courses</b> <b>3単位：基礎科目</b></p>	<p><b>IB CERTIFICATE IN TEACHING AND LEARNING</b></p> <ul style="list-style-type: none"> <li>• Education and an Interconnected World</li> <li>• Pedagogy for a Changing World I</li> <li>• Pedagogy for a Changing World II</li> <li>• Assessment for Learning I</li> <li>• Assessment for Learning II</li> <li>• Curriculum as Process I</li> <li>• Curriculum as Process II</li> <li>• <b>The IB Primary Years Programme*</b></li> <li>• <b>The IB Middle Years Programme*</b></li> <li>• <b>The IB Diploma Programme*</b></li> <li>• Field Research I</li> <li>• Professional Learning and Reflective Practice</li> </ul> <p><b>IB ADVANCED CERTIFICATE IN TEACHING AND LEARNING RESEARCH</b></p> <ul style="list-style-type: none"> <li>• Research Methodology</li> <li>• Research Design and Methods</li> <li>• International Baccalaureate Education Graduate Seminar III</li> <li>• Completion of a master's thesis</li> </ul>
<p><b>18 credits : students can choose by themselves</b> <b>18単位：専門基礎科目</b></p>	
<p><b>9 credits : related to masters' thesis</b> <b>9単位：専門科目（修論に関連する科目）</b></p>	
<p><b>TOTAL : 30 CREDITS</b></p>	

**\*Choose one or more from PYP, MYP, DP**

# Schedule example:

## Year 1

- University of Tsukuba has a Spring semester and a Fall semester
- You can complete all the credits for your IBCTL within the first year

Month	Class schedule	Thesis schedule
Spring AB (around April~June)	attending classes regularly	“wondering time” (reading papers/books, joining several seminars etc.)
Spring C (around July)	several intensive courses (including teaching practice)	wondering time continues
Summer break (around August~September)	no classes	<ul style="list-style-type: none"><li>• deciding your supervisor (End of August)</li><li>• designing your research (research quesions, research methods)</li></ul>
Fall AB (around October~December)	attending classes regularly	regularly attending your supervisor’s seminar for the remainder of your master’s program
Fall C (around January)	several intensive courses (including teaching practice)	
Spring break (Around February~March)	no classes	<ul style="list-style-type: none"><li>• Research Design Presentation (February)</li><li>• starting your data collection</li></ul>



# Schedule example:

## Year 2

- Some people start part-time jobs at IB or non-IB schools

Month	Class schedule	Thesis schedule
Spring AB (around April~June)	no classes	<ul style="list-style-type: none"><li>• data collection</li></ul>
Spring C (around July)		<ul style="list-style-type: none"><li>• data collection</li><li>• mid presentattion (July)</li><li>• analysing your data</li></ul>
Summer break (around August~September)		<ul style="list-style-type: none"><li>• analysing data</li><li>• thesis writing</li></ul>
Fall AB (around October~December)		<ul style="list-style-type: none"><li>• thesis writing</li></ul>
Fall C (around January)		<ul style="list-style-type: none"><li>• thesis submission</li><li>• oral defense</li></ul>
Spring break (Around February~March)		

# Spring AB Schedule (Example)

	MON	TUE	WED	THURS	FRI
1 <sup>st</sup> period 8:40-9:55					Assessment for Learning I (Umetsu)
2 <sup>nd</sup> period 10:10-11:25		<u>Research Methodology</u> (Kikuchi／Sakaguchi)			Assessment for Learning I (Umetsu)
3 <sup>rd</sup> period 12:15-13:30	Professional Learning and Reflective Practice (Carol)	教育政策学特講 (古田) 教育社会学演習 (徳永)	Pedagogy for a Changing World I (Carol)	Curriculum as Process I (Umetsu)	<u>Education and an Interconnected World</u> (Kikuchi)
4 <sup>th</sup> period 13:45-15:00	Education in Japan: Principles, Policies and Practice (omnibus)	Immigrant Children, Youth and Education (Tokunaga)	Pedagogy for a Changing World I (Carol)	Curriculum as Process I (Umetsu)	<u>Education and an Interconnected World</u> (Kikuchi)
5 <sup>th</sup> period 15:15-16:30					
6 <sup>th</sup> period 16:45-18:00				高等教育論演習 (田中正)	Joining Seminars

青 (blue): IBCTLに必要な科目 Courses required for your IBCTL

緑 (green): IBACTLRに必要な科目 Courses required for your IBACTLR

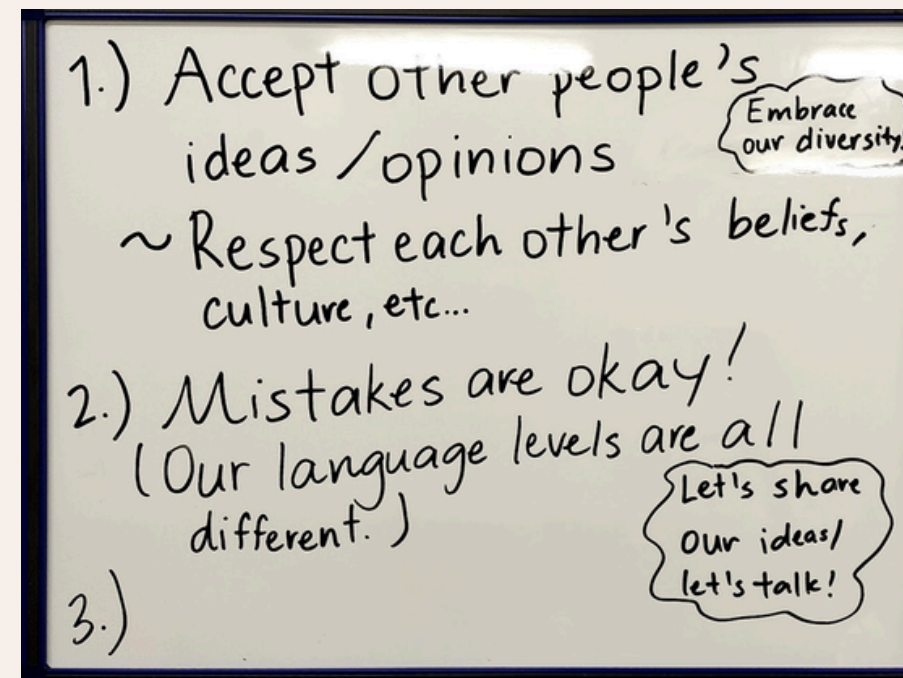
紫 (purple): 学術院共通専門基盤科目 Purple: Foundation Subjects

下線科目 (underlined courses): You must take it for the 専門基礎科目 (Foundation Subjects for Major)

# Collaborative Learning

There is a lot of group work in the IBEC courses. Students read English books and journals together and prepare presentations collaboratively. They are also expected to spend time together outside of class.

授業では協働的な学びが意図的に設計されています。英語の本や論文をともに読んだり、プレゼンを作成したりします。授業の時間外に課題に取り組む時間も必要です。



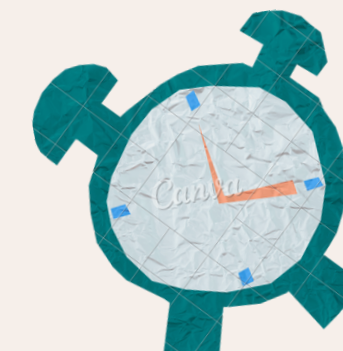
Since students come from different backgrounds, they create a 'shared agreement' at the beginning of the class.

学生達は異なる背景からきているため、授業の最初に授業を受ける際に合意事項を学生達で作成します。

# Practical Teaching Experiences

There are also opportunities for practical teaching experience and school visits at IB schools. We visit both schools following the national curriculum and international schools.

IB校での実習や学校見学の機会もあります。一条校やインターナショナルスクールなど、様々な学校に行きます。





# Master's Thesis



## Thesis titles examples (English thesis)

- Science Teachers' Perceptions of Concept-Based Curriculum and Instruction: A Qualitative Study of International Baccalaureate Diploma Programme in India
- Career Education and Students' Agency in Japan: A Qualitative Analysis of Homeroom Teachers' Perceptions and Practices in Senior High School
- Education Strategies of English-Speaking International Families: Roles of an International Elementary School's 'Saturday School'



## Oral defense 修士論文口頭試問

- In our program, students can choose the language for their master's thesis. Both English and Japanese are accepted. 修士論文は英語または日本語を選ぶことができます。
- The topic should be related to international education. 国際教育に関連するトピックである必要があります。

## 修論題目例 (日本語の修論)

- 一条校における国際バカロレアディプロマプログラム (IBDP) 履修者の学習への意味づけと大学入試制度—国内大学進学希望者に焦点を当てて—
- 教科学習における主体性育成のための教授方略—国際バカロレア中等教育プログラム (IBMYP) 「言語と文学」の事例から—
- 高校における外国にルーツをもつ生徒に対する支援—外国人特別入学枠設置校の中国出身教員の役割に着目して—



# After graduating from our program

## 修了後の進路

IB teacher  
in Japan  
日本国内の  
IB校

IB teacher  
in overseas  
国外の  
IB校

Non-IB  
school  
IB校以外  
の学校

Doctoral  
Student  
博士後期課程

Universities  
高等教育機関

Going back to  
the working  
school  
勤務校

Government  
Office  
官公庁

Private  
Companies  
民間企業



# Three Types of Admission

## 3つの入試方法

1. General Selection Process 一般入試
2. Special Selection Process for Working Individuals 社会人特別選抜
3. Special Selection Process for English Speakers and Overseas Japanese Nationals 英語による特別選抜

\*If you wish to take the entrance examination in English only, please apply through Route 3.



### 博士前期課程(人間系) 募集要項 | 筑波大学大学院 募集要項

筑波大学では、「外国為替及び外国貿易法」(外為法)に基づき、「国立大学法人筑波大学安全保障輸出管理規則」を定め、外国人留学生等の受入に際し厳格な審査を実施しています。規則事項に該当する場合は、希望する教育が受けられない場合や研究...

 [tsukuba.ac.jp](https://tsukuba.ac.jp)



# 一般入試 (General Selection Process)

## 社会人特別選抜 (Special Selection Process for Working Individuals)

【Web出願】 9月1日(月)12時～9月11日(木)15時

【郵送書類】 9月12日(金) 【必着】

【学力検査日程】 10月14日 (火)



### 博士前期課程(人間系) 募集要項 | 筑波大学大学院 募集要項

筑波大学では、「外国為替及び外国貿易法」(外為法)に基づき、「国立大学法人筑波大学安全保障輸出管理規則」を定め、外国人留学生等の受入に際し厳格な審査を実施しています。規則事項に該当する場合は、希望する教育が受けられない場合や研究...

 [tsukuba.ac.jp](https://tsukuba.ac.jp)

## 10月実施【一般入学試験】

10月実施		10月14日（火）		
科目（配点）		外国語（100点）	専門科目（200点）	口述試験（200点）
学位プログラム	時間	10：00～11：00	11：30～12：30	13：30～
教育学 学位プログラム 国際教育 サブプログラム		英語 辞書の使用不可	「国際教育」に関する問題 （注1 参照）	主として専門分野について 個別に行う （注2、3、4、参照）

（注）

1. 専門科目は、英語での解答が可能です。
2. 口述試験は、一部英語で行われます。
3. 口述試験の集合時間は試験当日に指定されます。この集合時間に遅れると受験できないことがあります。
4. 口述試験の配点200点には、研究計画書の評価100点、国際教育に関する調査の評価50点が含まれます。

TO  
↑



## 10月実施【社会人特別選抜】

10月実施		10月14日（火）		
科目（配点）		外国語（100点）	小論文（100点）	口述試験（200点）
学位プログラム	時間	10：00～11：00	11：30～12：30	13：30～
教育学 学位プログラム 国際教育 サブプログラム		英語 辞書の使用不可	「国際教育」を中心とした 課題 (注1 参照)	主として研究計画、志望動機、専門に関する知識、教育一般に関する知識について個別に行う。 (注2、3、4、参照)

(注)

1. 小論文は、英語での解答が可能です。
2. 口述試験は、一部英語で行われます。
3. 口述試験の集合時間は試験当日に指定されます。この集合時間に遅れると受験できないことがあります。
4. 口述試験の配点200点には、研究計画書の評価100点が含まれます。
5. 出願書類に基づき、書類審査（配点100点）を実施します。



# Special Selection Process for English Speakers and Overseas Japanese Nationals

## 英語による特別選抜

- Application submission opens: **12 pm on Monday, September 1, 2025**
- Web Entry System application deadline: **3 pm on Thursday, September 11, 2025**
- Submission deadline for application documents: **Friday, September 12, 2025**

\*If the application documents are not received by the due date, you will not be able to take the exam.

- Interviews for overseas candidates: **Monday, October 6, 2025**
- Interviews for candidates who are residents of Japan: **Tuesday, October 14, 2025**

Please read this PDF for more details:

[https://eng.ap-graduate.tsukuba.ac.jp/wp-content/pdf/chs/hum\\_first/Application%20Guidelines-English%20speakers.pdf](https://eng.ap-graduate.tsukuba.ac.jp/wp-content/pdf/chs/hum_first/Application%20Guidelines-English%20speakers.pdf)



## 9. Selection processes

### 9.1. Evaluation of documentation (200 points)

The documents submitted will be evaluated comprehensively. English proficiency is evaluated based on a reference score: IELTS 5.5 (or equivalent).

### 9.2. Interview (300 points)

During the interview English proficiency, basic knowledge of the subject area, and interest in the field of international education will be evaluated. For the remainder of the interview the candidate will field questions from members of the selection committee. The interview will be conducted via video conferencing for overseas residents or face to face for residents of Japan based on address information submitted to the Web entry system. Please refer to Section 1 for the interview date.

# Questions



**Q:** Do I need to contact my potential supervisor?

**A:** *There's no need to contact one in advance. You will have time to consider and choose your supervisor after entering the program.*

**Q:** Do I have to complete the master's program within two years?

**A:** *Students who need more time to complete their degree due to work, family responsibilities, or other reasons may apply for the Extended Study Program.*

*For more details, please visit the following page (in Japanese):*

<https://www.tsukuba.ac.jp/education/g-courses-chokirishu/qa.pdf>

**Q:** Is there an additional fee to apply for the IBCTL and IBACTLR certifications?

**A:** *Yes, you are required to pay the registration fee for IBCTL/IBACTLR directly to the IB organization after completing the IBEC courses. The tuition fees among the university's programs are all the same (You don't have to pay extra to learn in the IBEC courses).*

**Q:** Where can I find information about scholarships?

**A:** *You can find scholarship information on the University of Tsukuba's website:*

<https://www.tsukuba.ac.jp/en/admissions/financial-scholarships/>



# Q & A

14 JUNE 2025